

# ДИСКУССИИ

*Б. Хельшер, Р. Диттрих*

## РОССИЯ ИДЕТ НА ЗАПАД?

### Анализ российской социальной структуры: взгляд из Германии

#### 1. Введение

Эта статья посвящена вопросу о том, относится ли к России тезис о детрадиционализации и индивидуализации, обсуждаемый в последнее время в немецких исследованиях неравенства и стилей жизни. Иными словами, насколько свойственно России расслоение на многочисленные, многомерно дифференцированные группы стилей жизни. Злободневность этой темы возрастает на фоне наблюдаемого в последние годы (по крайней мере, с немецкой точки зрения) движения России на Запад («вестернизации»), и на фоне процесса нарастания прозападных ориентаций в поведении и принятия западных ценностных и нормативных образцов, по меньшей мере, некоторыми группами российского населения.

Эти вопросы актуальны и важны потому, что в 1999 г. предстоит вторая всероссийская перепись населения, тогда как первая была проведена уже больше ста лет назад (1897 г.). На диаграмме (рис. 1.) представлен прогноз распределения населения по критерию трудоспособности для всей России до 2010 г. Подобно тому, как это происходит в западных индустриальных странах, в России, согласно прогнозу, возникнет проблема общего уменьшения доли занятого населения. В немецкой дискуссии общественностью, политиками и учеными, в связи с этим ставится вопрос о пенсионном обеспечении и угрозе разрыва договора поколений [1, 2].

В связи с тезисом о детрадиционализации и индивидуализации и с учетом тенденций, показанных на диаграмме (см. рис. 1), возникает много вопросов о современной форме российского социального порядка и нынешних ориентирах в социально неравных диспозициях, которые воспроизводятся в процессе социальной интеракции. Эти вопросы появятся при методическом учете критериев социального неравенства в ходе намечаемой переписи населения 1999 г. При этом оказывается, что и на Западе и в России на данный момент все же неясно, какие вообще критерии неравенства значимы для России. Значимы ли они в ходе измерения при помощи общих социоэкономических индикаторов? Могут ли социодемографические признаки (например, пол), социокультурные практики и практики потребления (например, поведение в

**Диттрих Рита** (Dr. Rita Dittrich) — доктор социологии, преподаватель факультета социологии Билефельдского университета, Германия.

E-mail: rita.dittrich@post.uni-bielefeld.de

**Хельшер Барбара** (Dr. Barbara Hölscher) — доктор социологии, преподаватель факультета социологии Билефельдского университета, Германия.

E-mail: barbara.hoelscher@post.uni-bielefeld.de

Адрес: Universitat Bielefeld, Fakultat fur Soziologie, Postfach 10 01 31, D-33501 Bielefeld.

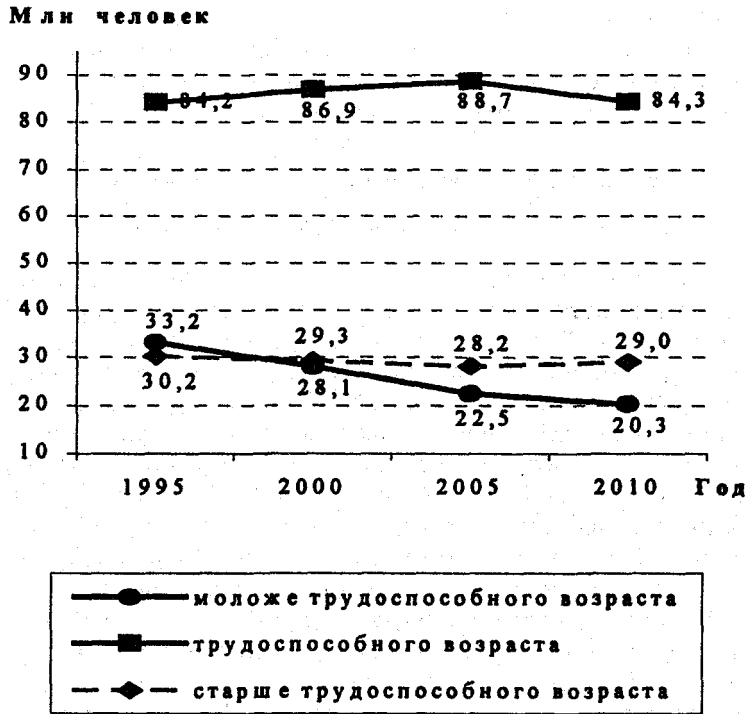


Рис. 1. Демографические прогнозы для России по трудоспособности населения.

свободное время и культура) дополнительно считаться критериями горизонтального неравенства. Соответствуют ли тогда первые показатели измерению по шкале статус/престиж: «уровень образования — профессиональная позиция — уровень дохода», которые известны в западных индустриальных странах в качестве достаточно значимых отличительных критериев социального слоя? Далее, в настоящее время неясно, следует ли опять-таки понимать социальное неравенство в России в ходе «вестернизации» как тенденции детрадиционализации и индивидуализации западного образца, т. е. в том виде, как эти тенденции уже сложились в Германии и других западных странах, как они отражены в новейших теориях социального неравенства, и как они были обнаружены, по крайней мере частично, в эмпирических, ориентированных на стили жизни общественных диагнозах [3–5].

Прежде всего, в статье рассматривается история переписи населения в России, при этом во втором разделе показаны ранее считавшиеся центральными для анализа российской социальной структуры критерии неравенства. Затем, в третьем разделе дается краткий очерк современного состояния исследования неравенства и стилей жизни в Германии. В этом контексте в четвертом разделе обсуждается допустимость проекции подобных современных ценностных и нормативных образцов, которые имеют место в Германии, на ситуацию в России. Поскольку вторая всероссийская перепись населения только предстоит, в статье показаны исторические социокультурные изменения и прогнозы отно-

сительно России, чтобы в заключение представить гипотетическую картину современной формы общероссийского социального порядка, особенно в ракурсе тенденций детрадиционализации и индивидуализации в России, что важно в рамках западной исследовательской перспективы.

## 2. История переписи населения в России

### 2.1. Краткая история статистики в России

Исторически одной из важнейших задач обеспечения господства в России был учет налоговых поступлений и необходимое для этого определение налогооблагаемой единицы. Вплоть до XV в. не существовало единой величины регистрации сбора: поборы рассчитывались либо на основе земельного владения, либо со двора («мужчина», «дом»), либо с рабочей единицы («плуг», «соха»). Изменения произошли только после реформы налоговой системы при Петре I. Единицей налогообложения стала «душа» мужского пола (десятилетия спустя стали учитываться оба пола). С этой реформой была связана первая поголовная регистрация российских подданных, которая была осуществлена в ходе ревизии 26 ноября 1718 г. Через год предполагалась официальная сдача данных этой переписи<sup>1</sup>. Однако фактически ревизия была закончена только в 1727 г., то есть через 10 лет после издания указа. На проведение последующих 9 ревизий потребовалось примерно столько же времени<sup>2</sup>. Нерегулярность в сборе данных, переход ответственности за проведение ревизий от Сената к Министерству финансов и обратно, отсутствие единой формы анкеты, учет только «душ» без других данных показывают несовершенство такого рода ревизий. Чтобы несколько уравновесить эти недостатки, велась церковные (приходские) книги о населении, причем в них учитывались пол, возраст и сословная принадлежность, однако охватывалось только православное население. Поэтому проводились дополнительные сборы статистических данных, например, учет цен на хлеб в 1723 г., а с 1724 г. проводилась обязательная регистрация новых фабрик. В этом же году была предпринята попытка провести статистический учет урожая. Следствием этой многочисленности дополнительных сборов данных было основание в 1843 г. Временного статистического комитета при Министерстве внутренних дел, который в 1852 г. был преобразован в Постоянный комитет.

8 февраля 1819 г. на базе Педагогического института был основан Санкт-Петербургский университет, который в то время состоял из трех факультетов: философско-юридического, историко-филологического и физико-математического<sup>3</sup>. К предметам, которые преподавали на историко-филологическом факультете, относилась, в том числе, и статистика. Первой кафедрой по этой

<sup>1</sup> Собрание данных получило название «сказка».

<sup>2</sup> Вторая ревизия началась в 1753 г. и длилась 4 года, третья — в 1762 г. (4 года), четвертая — в 1781 г. (6 лет), пятая — в 1794 г. (15 лет), шестая — в 1811 г. (2 года), седьмая — в 1815 г. (12 лет), восьмая — в 1833 г. (3 года), девятая — в 1850 г. (1 год) и десятая — в 1856 г. (4 года).

<sup>3</sup> Санкт-Петербургский университет, согласно новейшим сведениям, был основан в 1724 г. и в 1999 г. отмечает свой юбилей — 275 лет. (Прим. редколлегии.)

дисциплине заведовал К. Ф. Герман (1767–1838)<sup>1</sup>. Герман учился у Шлецера в Геттингене, с 1806 г. был профессором статистики, а с 1811 г. — руководителем статистического отдела при Министерстве внутренних дел, первого официального центрального статистического органа в России. А. Л. Шлецер, в свою очередь, будучи учеником А. Ф. Бюшинга, выступал за традиционные идеи страноведения<sup>2</sup>. Он был в 1761–1767 гг. в России и в 1769 г. стал членом Петербургской академии наук. В России он принимал участие в разработке проектов учета рождений, венчаний и случаев смерти, которые были до этого обязанностью церкви. В этих учетных образцах (таблицах смертности) смертные случаи были впервые разделены по причинам смерти и возрасту. В 1764 г. эта система таблиц смертности была официально введена в Санкт-Петербурге, а затем и во всех остальных губерниях.

Первые работы по введению в статистику можно найти у И. Горлова (Обозрение экономической статистики России. СПб., 1817), по истории статистики — у А. А. Кауфмана (Статистическая наука в России: Теория и методология 1808–1917: Исторический очерк. М., 1922). В этой работе Кауфман делает заявление, которое очень наглядно объясняет сложности распространения статистики в царской России: «...Препятствием для распространения идей и методов политической арифметики в России являлась государственная тайна относительно количественных данных, которые ревностно охранялись в канцеляриях... Только в начале царствования Александра I произошел настоящий прорыв в этом отношении, когда находящиеся в архивах государственных учреждений материалы были опубликованы и могли быть использованы как числовые данные в различных работах» [6, с. 276–277].

В конце XVIII — начале XIX в. были созданы теория вероятности и математическая статистика. Теперь наряду с учетом населения объектом статистического наблюдения и учета стали торговля, транспорт, промышленность, сельское хозяйство и финансы. В конце XX в. статистические методы были возведены в ранг универсальных. Так, например, корреляционная теория нашла тогда применение в биологии и антропологии, теория динамических рядов — в экономике и метеорологии [7, с. 4]. Хотя русская статистика развивалась сходным образом и подчинялась этим общим закономерностям, она тем не менее шла своим путем. Так, формирование статистической теории в России было ускорено основанием официальной статистики, которое стало необходимым из-за подготовки реформ 1861 г. (отмена крепостного права) [8]. Этот период истории статистики — вплоть до 1917 г. — обозначен в литературе как земский период [9, с. 349].

## 2.2. *Первая российская перепись населения (1897)*

В России основы интереса к науке о населении (демография) были заложены в XVIII в. В это время появилось множество социально-экономических трактатов и проектов, которые были посвящены укреплению крепостного права на

<sup>1</sup>Одно из главных произведений К. ф. Германа — «Всеобщая теория статистики». СПб., 1809.

<sup>2</sup> А. Ф. Бюшинг (1724–1793) ввел в статистику понятие плотности населения как фактор экономического роста.

крестьян и его роли в российской государственности. Принятие европейских идей определяло этот процесс в двух направлениях. В одном он был обусловлен становлением историографии благодаря так называемой исторической школе, представители которой обратили на себя внимание изданием исторических памятников. В другом — развитием в XVII–XVIII вв. статистического описания страны, которое исследовало ту или иную страну по отдельным признакам, включая население<sup>1</sup>. Вообще, XVIII в. богат публикациями на тему населения и его истории<sup>2</sup>.

В 1997 г. наступила сотая годовщина первой всероссийской переписи населения. Эту дату следует назвать потому, что в 1999 г. предстоит новая перепись, которая снова имеет определение «всероссийская» [10]<sup>3</sup>. Первой переписи предшествовали уже упомянутые ревизии<sup>4</sup>, в которых поначалу учитывалось только мужское население и которые должны были служить учету налогоплательщиков и военнообязанных, т. е. имели фискальное и налоговое содержание [11]<sup>5</sup>.

Одним из первых ученых, которые выступали за всеобщий учет статистических данных о населении России, был академик Петр Иванович Кеппен (1793–1864). Он был действительным членом Русского географического общества и руководил статистическим отделом<sup>6</sup>. Сильный интерес к данным о развитии на-

<sup>1</sup> Одна из первых работ в этой области — работа И. К. Крылова «Цветущее состояние Всероссийского государства, в какое начал, привел и оставил неизречимыми трудами Петр Великий». Москва, 1727 (1977). В этой работе дано описание провинций и губерний Российской империи, включая описание входящих в них городов, которое снабжено богатым статистическим материалом (численность населения, число школ, гимназий, больниц и т. д.). Следующая работа статистического описания — это незаконченная работа «Статистические рассуждения о России» князя М. М. Щербатова (Собр. Т. 1. СПб., 1896). Интерес Щербатова заключался в расширении привилегий землевладельцев и в обосновании существования крепостного права. Для этого было необходимо прояснение состава населения и территориального распределения населения. В 1790 г. появилась работа И; Ф. Германа «Статистическое описание России» в немецком переводе.

<sup>2</sup> Особенно следует выделить работу В. Н. Татищева, которая содержит множество данных об истории русского населения. В 1761 г. М. В. Ломоносов опубликовал статью «О сохранении и умножении народа». Автор видит важнейшую задачу демографической политики в том, чтобы вести борьбу против высокой смертности во всех ее формах. Он выступает за усиленное воспроизводство населения и одновременно протестует против слишком большой разницы в возрасте при заключении браков и против вынужденных браков. Разводы, по его мнению, возможны, если они не противоречат православию. Другие важные моменты для трудов Ломоносова — борьба против младенческой смертности и против детских болезней, а также призыв к здоровому питанию не только во время поста.

<sup>3</sup> Перепись населения была назначена на 16 февраля 1999 г. Она должна охватывать постоянно проживающее население и, где это необходимо, все имеющееся население (эта перепись не состоялась — прим. ред.).

<sup>5</sup> Следует заметить, что в ходе последних трех ревизий были охвачены оба пола. При этом надо упомянуть об учете структуры налогооблагаемого и военнообязанного населения. Правда, недостатки при учете положения населения, не облагаемого налогом, — духовенства или дворянства, вызвали некоторые сложности.

<sup>6</sup> Географическое общество в 1856 г. объявило конкурс на тему «Методы статистического учета русского населения». Результаты были оценены как абсолютно неудовлетворительные. Поэтому Центральный статистический комитет в 1861 г. отправил двух ученых в Англию и Францию, чтобы там познакомиться с такими методами и набраться опыта, так как эти страны уже с 1801 г. регулярно проводили переписи населения.

селения привел к тому, что в некоторых городах и на территориях были проведены областные переписи населения, которые сильно различались между собой по качеству и учету данных, содержанию анкет и обработке данных. Регулярные исследования проводились в Москве и Санкт-Петербурге. Ими руководили известные ученые: П. П. Семенов-Тянь-Шанский (1869 г.), Г. Е. Ясон (1881 и 1890 гг.) в Санкт-Петербурге, в Москве — А. И. Чупров и И. И. Яншул (1871 и 1882 гг.). Русское географическое общество уже в 1857 г. поставило вопрос об общей и всеохватывающей переписи населения. Особая заслуга в подготовке и организации первой переписи населения принадлежит Петру Петровичу Семенову-Тянь-Шанскому (1827–1914). Семенов был действительным членом Академии наук, членом Международного статистического института и вице-президентом Русского географического общества.

Им был разработан проект всеобщей переписи населения и в 1877 г. представлен Государственному совету. Только в 1893 г. министр финансов С. Ю. Витте дал зеленую улицу проведению этого опроса. 5 июня 1895 г. царь Николай II утвердил этот проект, реализация которого должна была, в конечном счете, начаться 9 января (28 января по старому стилю). Покровителем опроса был министр внутренних дел П. Н. Дурново (1844–1915), который одновременно занимал должность председателя Высшей счетной комиссии. Комиссиями в губерниях и районах руководили соответствующие губернаторы. В округах и деревнях председателями были старосты. Существовали особые комиссии для городов и крупных городов. Организация опроса должна была опираться на западный опыт, но при этом соответствовать российским условиям. Однако недостатки все же оставались, так как население не было готово к подобному учету. Поэтому многие вопросы должны были решаться прямо на месте<sup>1</sup>.

Полиция и жандармерия были обязаны проинформировать население об учете и объяснить домовладельцам, что счетчикам должен быть предоставлен доступ в дом и в квартиры. Для работы счетчиками принимались такие люди, которые вызывали доверие: учителя, церковнослужители, землевладельцы, образованные из низших сословий. Количество счетчиков составляло около 150 тысяч человек, а число учитываемых — 127 миллионов<sup>2</sup>. Поэтому население для учета было разделено на три группы: наличное, постоянное и зарегистрированное. Объектом наблюдения являлись отдельные хозяйства, которые, однако, не были четко определены в инструкциях<sup>3</sup>. Так, зачастую производился

<sup>1</sup>Трудности возникали — в том числе и при трактовке точного времени переписи (утром или рано утром), при определении «родного» и «неродного» разговорного языков.

<sup>2</sup>Средняя нагрузка счетчика составляла в городах примерно 150 квартир или 750 человек. В сельской местности это было 400 хозяйств и 2000 человек. Так как оплата работы счетчика была очень низкой, в качестве поощрения была учреждена медаль, которая по сути и стала единственным стимулом. Первоначально Главная комиссия была против участия женщин в учетной работе по причине сложности этой деятельности. Хотя это распоряжение позднее было отменено, число участвующих женщин осталось незначительным.

<sup>3</sup>Стоит заметить, что понятие «домашнее хозяйство» («Haushalt»), столь важное в немецком употреблении, в западных теориях и эмпирических исследованиях социального неравенства, не играет в российской социальной статистике никакой роли. Для него даже не существует русского слова. Однако это понятие было введено в российскую статистику в ходе микропереписи 1994 г. для того, чтобы сделать возможными международные сравнения.

повторный счет, а несколько хозяйств учитывались как одно. В состав хозяйства входили члены семьи, также родственники и другие лица, которые зависели от этого хозяйства и жили в нем совместно. В ходе переписи не было уделено внимания одному важному признаку, а именно признаку *совместного хозяйствования*. Из данных нельзя также сделать выводы о миграционных процессах, так как отсутствуют, например, данные о месте рождения. Много места в опросном листе отведено выяснению национальной принадлежности, роли родного языка и религии, которые были учтены дифференцированно примерно в 130 группах. Эти признаки коррелировали и коррелируют до сих пор с различными факторами (пол, возраст).

Форма сбора данных подразделялась на четыре категории: «А» — для деревенских хозяйств в сельской общине, «В» — для поземельной собственности, частного владения в деревнях, «С» — для городского населения и «D» — для лиц без постоянного места жительства (с сокращенной анкетой). Обработка заполненных анкет производилась исключительно статистическим комитетом путем ручного подсчета. Подсчетом руководило 100–150 ответственных редакторов. Поэтому обработка данных переписи населения была завершена только в 1905 г., и результаты представлены в 89 томах<sup>1</sup>. Сразу же после публикации результатов переписи населения появились негативные замечания о методах опроса, его организации и методах обработки [12, с. 15]<sup>2</sup>. Несмотря на трудности и длительность срока обработки данных первой народной переписи, появилось большое количество учебников по теории общей статистики и статистики населения, в которых рассматривалась методология сбора данных и которые содействовали успеху статистической науки в России<sup>3</sup>.

### 2.3. Замечания о возникновении демографической статистики в Германии

Начало переписей населения в Германской империи — в научном смысле — относится к середине XIX в. Теоретически они были обоснованы в учении о населении Эрнста Энгеля, которое он назвал «демология». В свое время Энгель был, пожалуй, одним из самых значительных, если вообще не самым крупным национальным статистиком-демографом. Подобно тому значению, ко-

<sup>1</sup> Материал до сегодняшнего дня не обработан в деталях и в полном объеме, хотя отдельные ключевые положения были выделены и проанализированы. Имеющиеся материалы интересны в социально-историческом плане и служат отправными точками для глубокого анализа социальной структуры российского общества того времени. Сравнения, к сожалению, невозможны, поскольку последующая перепись населения 1926 г. в СССР была проведена с другими акцентами и с новым политическим содержанием.

<sup>2</sup> А. Котельников, например, сделал вывод о том, что перепись населения не имеет научного значения и является собранием числовых данных, значение которых сомнительно для статистики России (13, с. 111). Более объективно оценил первую перепись В. Кадожев, который привлек ее результаты для оценки профессионального состава и социальной структуры населения европейской части России. «Равнодушие науки к переписи населения 1897 г. можно объяснить отчасти тем, что наша перепись содержит мало удовлетворительного материала. Несмотря на это, данные надежнее всех гипотез, которые до сегодняшнего дня могли дать наука и публицистика» [12, с. 15].

<sup>3</sup> Можно назвать, например, следующих авторов учебников: А. А. Кауфман, А. И. Чупров, Н. А. Каблуков, К. В. Воблов.

торое придавалось переписи в земский период, для Энгеля перепись населения была «важнейшей из всех статистических операций, основа и фундамент всей статистики» (цит. по: [14, S. 205]). Именно благодаря переписи народа может быть представлено физическое, нравственное, духовное, социальное и политическое состояние населения государства в количестве и объеме.

В целом, целью демографической статистики в Германии и связанных с ней переписей населения того времени было создать посредством стандартизированных методов учета и способов обработки статистических данных некий «счетный механизм естественного движения народонаселения». Наряду с полом и религиозной принадлежностью устанавливались, прежде всего, возраст, родной язык, семейное положение, место жительства и работы, профессия и школьное образование, квалификация, число детей и, в отличие от российской переписи, сроки безработицы, в особенности в отношении главы семьи [14, S. 206].

Эти критерии, которые применялись в переписях населения последней трети XIX в., и в настоящее время используются в качестве центральных в эмпирическом описании социальной структуры Германии.

За переписями населения в Германской империи 1871 и 1875 гг. последовали регулярные — каждые 5 лет до 1910 г. — сборы данных. Последние можно разделить на профессиональную статистику, сбор данных для которой с 1882 г. регулярно проводился в форме переписи профессий и предприятий, расширившей данные возникшей ранее экономической и социальной статистики; и на рабочую статистику, которая имеет непосредственное отношение к статистике рынка профессий и рынка труда современного образца. После того как распоряжением от 1 апреля 1892 г. была учреждена комиссия по рабочей статистике, в 1902 г. отделение рабочей статистики в Императорской статистической службе было превращено в постоянное учреждение. Основной тематикой рабочей статистики были, среди прочего, учет социального положения и быта промышленных и сельскохозяйственных рабочих, а также инвентарная опись и социокультурные описания низших слоев. При этом сначала без внимания остались жилищные условия, которые решающим образом влияют на быт. Только в 1918 г. с помощью первой переписи квартир в Империи был изучен квартирный вопрос. В целом, уже тогда статистический учет, эмпирическое описание, а также теоретический анализ *неравных социальных позиций и условий жизни* были центральной задачей анализа социальной структуры Германии. До недавнего времени казалось, что для этого достаточно классовый и стратовый модели. Только с 1970–1980-х гг. с увеличивающейся *дифференциацией* стилей жизни на фоне наблюдаемых тенденций детрадиционализации и индивидуализации актуальными стали требования других подходов, которые бы расширили стратовую и классовую модели. В Германии, как и в западном культурном кругу вообще, это научное развитие выражается в «новых» теориях социального неравенства и в новейших исследованиях стиля жизни и среды.

### **3. Дискуссия о детрадиционализации и индивидуализации в Германии**

#### **3.1. Ориентированный на стиль жизни анализ социальной структуры**

В западных индустриальных государствах, как и в Германии, дифференциация стилей жизни является наблюдаемым следствием тенденций детрадицио-



нализации и индивидуализации ценностных и нормативных образцов. Так, уже Георг Зиммель около ста лет назад в своем произведении «Философия денег» дал определение стиля жизни, которое в своем содержании охватывает и современное определение и поэтому является здесь основополагающим. С одной стороны, Зиммель выдвигает центральные поведенческие моменты стиля жизни в смысле переживаемого и проживаемого социального дистанцирования и идентичности. С другой стороны, он показывает общесоциальные моменты, которые способствуют дифференциации стилей жизни: «Да, просто факт существования стиля является сам по себе одним из самых значимых случаев дистанцирования. Стилевое выражение наших внутренних процессов свидетельствует, что они больше не выплескиваются непосредственно, а в момент своего проявления оказываются облаченными в определенную форму. Стиль, как общее придание формы индивидуальному, является для последнего неким покровом, который создает барьер перед другими и дистанцию от другого, который это выражение воспринимает» [15, S. 659]. «Весь стиль жизни общины зависит от отношения ставшей объективной культуры к культуре субъекта. <...> В среде низкой культуры это отношение (количественной определенности. — *Авт.*) будет практически тем же самым, объективные возможности культуры здесь почти не превышают субъективную действительность культуры. Повышение культурного уровня, в особенности если оно совпадает по времени с расширением крута возможностей, способствует их разделению» [15, S. 628].

В этом смысле современные стили жизни, по крайней мере в старых землях ФРГ, постепенно выделились из уже существующих «капиталистических» структур и идеологий, прежде всего из ориентированных на потребление ценностных и нормативных образцов. Стили жизни будут, вероятно, меняться и дальше, независимо от того, какой образ они примут в будущем. Специфически современное в сегодняшних западных социальных устройствах следует искать поэтому не в понятии «стили жизни», а в понятии «растущая дифференциация» («*Ausdifferenzierung*»), т. е. в исторически сравнимом контексте изменений в одной и той же общественной форме. Это принципиально касается любого социального порядка, включая российский.

В целом, историческая смена ценностей и норм может рассматриваться как следствие социализации, модифицированной в каждом поколении. Согласно Шульце, в Германии «параллельно со скачкообразной эстетизацией повседневной жизни <...> выделилось коллективное пространство схемы эстетики повседневности» [3, S. 22]. Таким образом, в настоящее время многократно размноженные знаки и символы эстетики повседневности (различные варианты стилей одежды или «потребления культуры») в рамках повседневной интеракции берут на себя функцию *знаков социальных различий*, тем самым функцию существовавших социальных дифференциаций и *экспрессивных социальных идентичностей* [16, S. 195, 199; 17, S. 75, 102]. Социологически важно, что конфигурации знаков и символов эстетики повседневности на подгрупповом уровне в больших социальных группах выполняют функцию *схем социального различия и идентичности* [17, S. 103; 3, S. 127, 142–158; 18, S. 104, 137; 19, S. 76]. Такие конфигурации знаков и символов являются типичными для стиля объединениями неоднократно комбинированных и использованных знаков и символов (рабочая и выходная одежда, обычное поведение, способ проведения досуга, габитус и т. д.), которые

в их совокупности можно определить и рассматривать в каждом случае как *специфические стили жизни*. Бурдые выразил это в своей широко известной формуле «структура — практика — габитус» [18, S. 174].<sup>1</sup>

В этом смысле детрадиционализированные и индивидуализированные ценностные и нормативные образцы стали жизненной реальностью современного населения Германии. При этом *детрадиционализация* отвечает на поведенческом уровне за растущую переориентацию преимущественно в направлении нематериальных ценностных и нормативных образцов, например, самореализацию. Основой этой переориентации является ее включенность в реорганизацию социального порядка от общества дефицита через общество благоденствия [21, S. 20] в направлении к современным общественным формам, которые можно назвать среди прочего обществом культуры [22, S. 107–128] или обществом переживания [3]. *Индивидуализация* отвечает при этом за выросшие возможности выбора между различающимися вариантами поведения по поводу потребительских и социокультурных практик, но также в отношении различных жизненных форм, и вообще между альтернативными моделями жизненного уклада. Основа этого в том, что определенное материальное благосостояние для широких слоев населения, прежде всего для увеличившегося среднего класса, может считаться данностью. Однако индивидуализация не означает, что все расширенные возможности поведения не подчиняются никаким правилам, что выбор является исключительно индивидуальным. Напротив, эти возможности, как и прежде, включены в специфические для микросреды ограничивающие образцы. Выбор поведения происходит, как и прежде, с ориентацией на референтную группу, однако при этом ранее более значимые нормы долженствования (Muss-Normen) все больше заменялись/заменяются нормами обязательств и возможности (Soll- und Kann-Normen). Поэтому увеличившаяся свобода выбора есть только умеренное расширение вариантов, при котором специфические для среды ограничения и санкции либерализованы [23, S. 138, 141, 145].

### 3.2. Исследования неравенства, ориентированного на стили жизни

В рамках ориентированного на стили жизни анализа социальной структуры и в новейших теориях социального неравенства ведется дискуссия о тенденциях детрадиционализации и индивидуализации в указанной смысле «усиливающейся дифференциации стилей жизни». В этой связи центральным является тезис о том, что «новое» горизонтальное неравенство может *пересекаться* со

<sup>1</sup> Мюллер выразил эту формулу Бурдые следующим образом: «Габитус определен как система диспозиций, которые в повседневной жизни действуют как схемы мышления, восприятия и суждения и принципы социальной классификации которых выражаются как классовый этос (или этос больших групп, — прим. авт.). Конструирование габитуса происходит в соответствии с социальной структурой, т. е. в соответствии с социальным положением и местом внутри социальной структуры, и впоследствии образует специфически классовые (или специфически групповые. — прим. авт.) диспозиции (структурированная практика). Содержащиеся в этих позициях схемы мышления, восприятия и суждения снова производят структурно приспособленные формы практики, которые способствуют воспроизводству объективных структур (структурированная практика). Итак, габитус есть практический оператор, некий механизм, который приспособливает практику к структуре и этим обеспечивает практическое воспроизводство структуры» [20, S. 255].

«старым» вертикальным неравенством [24, S. 8; 25, S. 87]. *Вертикальное социальное неравенство* указывает на позицию в соответствии с местом в процессе труда и производства. Они отвечают за социально-экономически обусловленные, неравные шансы доступа к желанным благам, товарам и социокультурным практикам, на основании которых люди обсуждают и оценивают себя лучше или хуже обеспеченными в материальном отношении [26, S. 30]. Таким же образом измеряется *статусное положение*, которое сочетается с определенным *престижным положением* как оценочной категорией социального авторитета на основе социально-экономически обусловленных шансов соучастия [26, S. 48; 20, S. 90]. Как статусные, так и примыкающие престижные позиции организованы, как правило, обществом в целом и поэтому обосновывают *общее расположение социальных больших групп*, которое известно как типичная для социального пространства структура классов или слоев. Вертикальные ценностные и нормативные образцы здесь не просто закреплены, они, по крайней мере до сегодняшнего дня, передаются следующему поколению специфическим для слоя образом. Это происходит посредством ориентированной на референтную группу социализации в родительском доме, а также через систему образования, на которых основываются специфический для слоя образец идентичности и вертикальная различительная принадлежность большой группы. Этим объясняется воспринятый западным населением образец ориентации, и вследствие этого благодаря уровню образования опосредствуются шансы на определенные профессиональные позиции, которые, в свою очередь, дают шанс претендовать на размер дохода, которые опять-таки решающим образом влияют на шансы в сораспределении ограниченных и/или желаемых товаров и практик. Это и есть устоявшаяся, по крайней мере на Западе, основная идея социальной расстановки себя и чужих в престижной и статусной позициях, которые дают выход через социальные позиции в процесс труда и производства. Эта идея прослеживается в ходе интерпретации типичных для большой группы знаковых и символических конфигураций, которая, в свою очередь, ориентирована в значительной степени на социально-экономически обусловленные условия доступности.

Статусные и престижные позиции в рамках социальной интеракции выполняют функцию различительных образцов, типичных для среды или стиля жизни, а также функцию выражения схемы социальной идентичности. В анализе социального порядка на Западе статусные и престижные позиции можно относительно корректно эмпирически измерить и представить с помощью трехчленной конфигурации: *уровень образования, профессиональная позиция и размер дохода*. Это, кстати, «классические» общие показатели стратификационной модели, выстроены согласно статусно упорядоченной причинной связи: высокий уровень образования обуславливает высокие профессиональные позиции, которые, в свою очередь, обуславливают высокий доход. Однако в послевоенное время в ФРГ (старых землях), как и повсюду на Западе, установилось определенное материальное благополучие широких слоев населения, следствием чего стал рост численности средних слоев. В социологических дебатах это положение вещей описывается как *плюрализация жизненных позиций*, включая *растущую статусную разбросанность*, при этом жизненные позиции приравниваются к вертикальным статусным и престижным положениям [21, S. 76; 27, S. 18; 28, S. 209].

Напротив, *горизонтальное социальное неравенство* отвечает главным образом за обусловленные социализацией неравные предпочтения в потребительских и социокультурных практиках, в ходе которых люди оценивают свое отличие от других, себя в качестве «ориентированных на имидж», и обособляют себя друг от друга. Здесь «имидж» рассматривается как существенная оценочная категория, которая в социальной интеракции воплощается в распределении себя и других в горизонтально упорядоченные группы стилей жизни и таким образом обосновывает ориентированную на стиль жизни структуру окружения [23, S. 114; 29; 30]. В социологическом смысле понятие «имидж», которое первоначально употреблялось в контексте экономической науки и в практике маркетинга [например, 31, S. 22; 32, S. 57, 187], а также с учетом оценок Эрвина Гофмана «стереотипных символизаций» [29, S. 81] «социальный имидж» означает типичное для большой группы представление о «бытии» социальных феноменов, который доминирует на специфическом для данной среды среднем уровне внутри социального мира. Эти представления-образы есть целостность сформированных субкультурой и сообщаемых посредством социализации установок, чувств, ассоциаций, включая толкования и оценки, которые относятся к самой личности или большой группе, к другим людям или большим группам, к соседним народам, партиям, предприятиям, маркам товаров и т. д. [23, S. 115; 30, S. 129, 190, 220; 33, S. 18, 37]. Такие оценки могут быть, например, «консервативными», «современными» или «снобистскими». Исходя из этого, репутация и слава могут пониматься как несколько ограниченные оценочные понятия<sup>1</sup>.

Таким образом, социальные имиджи являются основными воспринятыми и освоенными социально типическими групповыми представлениями о ценностях, нормах и порядке, содержащими социальные феномены и способы поведения, которые не обязательно должны соответствовать ориентированным на статус/престиж оценкам, относящимся, как правило, к целостному социальному миру. Согласно Карлу Мангейму [34, S. 77, 79, 101, 105] и его категории «часть-целое»<sup>2</sup>, социальные имиджи обуславливают *горизонтально неравные частичные расположения структур больших групп* или структур типов и сред. Рисунок 2 должен прояснить эту ситуацию на основе вертикальной стратификационной модели. Примечательно, что в особенности для численно возросших средних слоев не

<sup>1</sup>Такие ориентированные на имидж оценки можно наблюдать на основании частично все еще существующих «предубеждений» западных немцев (бывшая ФРГ) против восточных (бывшая ГДР), социализация которых до 1990 г. имела различные идеологические основания. Для такого рода людей процесс интеграции в объединенную Германию стал чрезвычайно сложным и отчасти болезненным опытом.

<sup>2</sup>Исходя из того, что «мировоззрение (эпохи, определенной группы и т. д.) ... есть структурно связанный ряд причинно зависимых переживаний» [34, S. 101] и что «в стиле и в социальной группировке, а также в относящемся сюда духе выражается та же структура» [34, S. 104], Мангейм развивает категорию «часть-целое»: «Категорию *часть-целое* и категорию *соответствия* применяют в том случае, когда <...> *саморазвивающееся* видят не в культурных образованиях и не в социальном, а в *мировоззрении*, а также в формах обобществления, когда в духовных образованиях усматривают только излучение той же самой субстанции. Соответствие, как и категория «часть-целое», означает окончательное закрепление форм обобществления и культурных образований в существующей благодаря им и в них тотальности» [34, S. 108 (курсив взят из оригинала)].

обязательны консистентные размещения в неравные статусные/престижные и различительные позиции, связанные с имиджем (поля II и IV).

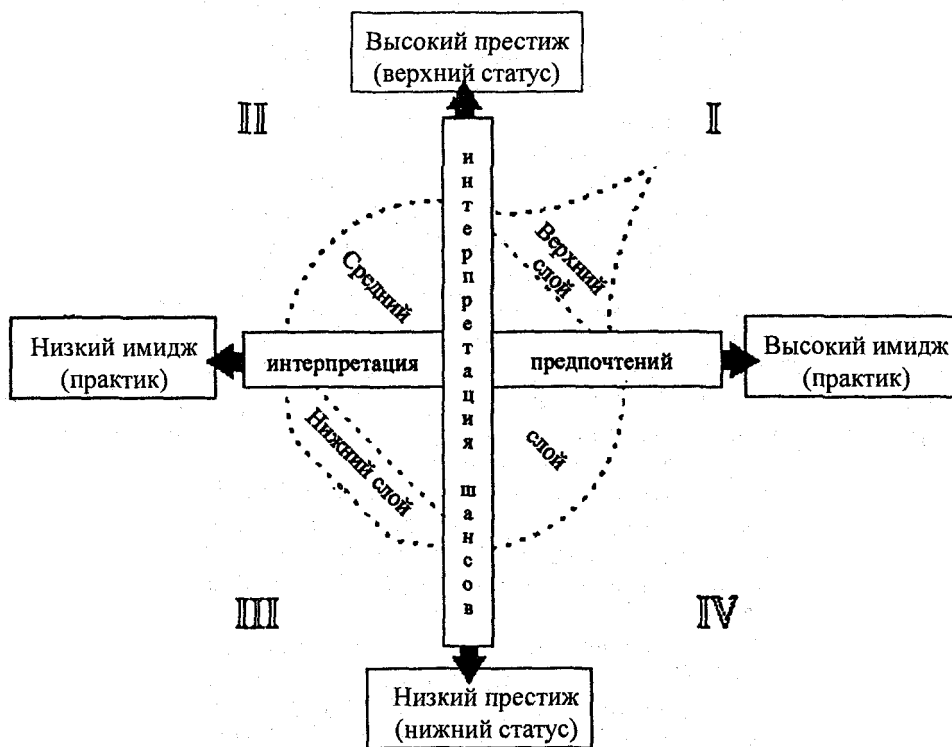


Рис. 2. Социальное размещение по позициям «статус/престиж» и «имидж» на фоне стратовой структуры. См.: Хельшер Б. [23, S. 117].

Таким образом, ориентированные на стиль жизни структуры больших групп и жизненных сред организованы посредством позиций имиджей, которые могут быть конгруэнтны позициям статуса и престижа, но могут и не совпадать с ними. В ходе недавно проведенного исследования стилей жизни и среды проявились следующие общие показатели горизонтально неравных практик: пол, поколение, возраст, а также некоторая конфигурация образования. В ориентированном на стиль жизни анализе социальной структуры *возраст* интересует исследователя исключительно с точки зрения биографии в смысле варьирующих в соответствии со «специфическими для определенного возраста жизненными фазами» поведенческих ориентаций рассматриваемых групп [3; 35; 36, S. 366; 37]. Поколенческая ситуация становится темой исследования неравенства прежде всего в историческом контексте смены ценностей и норм [3, S. 191; 38, S. 36; 39]. Под *конфигурацией образования* понимаются «формальный образовательный уровень» как критерий вертикального различения [3, S. 191, 372] и «неформальная образованность» и «образовательные интересы/ направления» как указания на различительные расположения интересов [23, S. 138]. Как в недавних, так и в более ранних теориях

социального неравенства имеются ссылки на *неравенства, обусловленные половой принадлежностью*, которые регулируют, например, шансы овладения определенными профессиями, а также свободу действий (обусловленную семейным положением) [40; 41, S. 356; 42; 28, S. 214]. На фоне усиливающейся индивидуализации образа жизни, особенно принимая во внимание опционально «выбираемые» жизненные уклады, категория «пола» релевантна в социально-структурном и семейно-социологическом отношениях [1, 2]. И все-таки полу в исследованиях стилей и условий жизни до сих пор уделяется мало внимания (либо совсем не уделяется).

Следует отметить, что, по крайней мере в Германии, латентные конструкции «социального имиджа» и «социального престижа» в смысле релевантных для действия оценочных принципов понимаются как модельно-теоретические корреляты. Тогда *позиции имиджа и престижа* можно рассматривать как модельно-теоретические корреляты в смысле организационных принципов социального порядка. Подобным образом более точно измеряемые «статусные измерения» горизонтально дополняются также более точно измеряемыми «социокультурными и потребительскими практиками». Посредством социального размещения себя и другого на позиции престижа и имиджа в ходе социальной интеракции выражаются равным образом *типические для большой группы схемы идентичности и различия*, которые ориентируются, с одной стороны, на вертикально неравные статусные измерения, с другой — на горизонтально различные, социализированные предпочтения действий и практики самых различных видов.

Следует отметить, что в Германии выгоду из ориентированных на стили жизни тенденций детрадиционализации и индивидуализации извлекают прежде всего численно выросшие средние слои. Это отражено, как хорошо видно на рис. 3, в

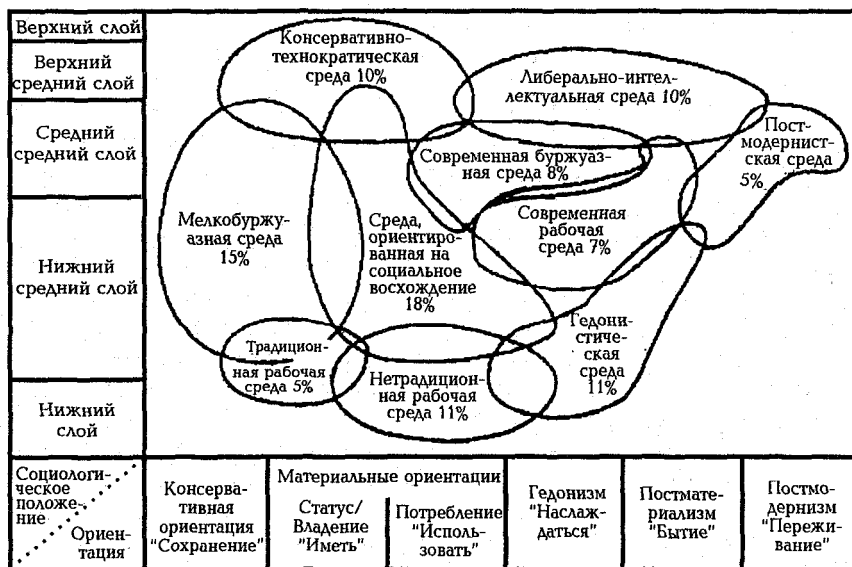


Рис. 3. Синус-исследование социальной среды в Западной Германии в 1996 г.

данных недавнего эмпирического исследования условий и стилей жизни, которое, принимая во внимание дифференциацию типов стилей жизни и социально-нравственной атмосферы, показывает как раз типичные пристрастия среднего слоя [3–5]. Так, например, в исследованиях Sinus-Studie (см. рис. 3) в целом в десяти идентифицированных субкультурах лишь «консервативно-технократическая», «нетрадиционная» субкультура и «традиционная рабочая среда», а также «гедонистическая субкультура» оказываются по ту сторону среднего слоя. Следовательно, социальное неравенство распределяется по верхним и нижним границам-экстремумам. Согласно этим данным, широкие массы западногерманского населения движутся на индифферентном среднем уровне в пределах типичного масштаба равного и неравного себе, все больше основываясь на ориентированных на имидж ценностных и нормативных установках и, сверх того, на ориентированных на имидж практиках (см. [43]).

#### **4. Основные критерии неравенства в России**

В какой степени касающиеся Германии тезисы детрадиционализации и индивидуализации относятся и к процессу социальных перемен в смысле «вестернизации» современной России? В том случае, если бы тезис о детрадиционализации и индивидуализации в смысле социологической дискуссии в Германии относился к России, это означало бы особенно быструю смену социальных ценностей и норм в течение всего нескольких лет. Здесь следует подчеркнуть, что мы не считаем прямой перенос германских тенденций детрадиционализации и индивидуализации на русскую «почву» ни рациональным, ни допустимым. Далее это будет показано на основании некоторых основных критериев неравенства для России в ее историческом контексте.

##### ***4.1. О возможности использования в России критериев неравенства, применяемых в Германии***

Если следовать российской истории, вопрос о существовании сословий относится к самым спорным вопросам [44]. Решение этой проблемы усложняется еще и тем, что в царской России отсутствовали те факторы, которые в Западной Европе породили сословное состояние: вместо канонического права в России формировалось византийское право. Это право обосновывало, с одной стороны, самодержавие, а с другой — систему служения вместо феодальной системы. Все подданные подчинялись непосредственно Великому князю, что делало разделение господства практически невозможным [44, S. 16] и в чем выражался сильный личностный элемент. Московские государи издавна смотрели на государство как на свою собственность, то есть глазами землевладельца (возможно, этому соответствует латинское понятие «патриониум»). Это происходило оттого, что они навечно унаследовали свои блага и права от своих отцов, и в этом выражается долговечность, неприкосновенность и божественная сущность порядка [45, S. 13]. Сословный порядок (табл. 1) и функции служилого дворянства, податных крестьян и мещан определялись отношением к государству. Это относилось также и к русскому духовенству [46, с. 1; 47, S. 229].

Таблица 1

## Посольское состояние населения в Санкт-Петербурге (1897)

Сословия (включая членов семей)	Абсолютное число	Число, в %	Из них мужчин, в %	Из них женщин, в %
Потомственные дворяне	79663	6,4	47,6	52,4
Личные дворяне	35218	2,8	44,0	56,0
Чиновники, не придворная знать	14225	1,21	47,2	52,8
Лица с претензией на ранг	3124	0,3	62,8	37,2
Духовенство	7697	0,6	46,9	53,1
Потомки почетных граждан	23017	1,9	52,1	47,9
Торговые люди	17411	1,4	46,5	53,5
Мещане	268869	21,6	46,3	53,7
Крестьяне	745905	60,0	60,5	39,5
Военные казаки	2311	0,2	90,2	9,8
Межсословные	48	0,0	93,8	6,3
Коренные финны	17605	1,4	44,4	55,6
Лица без сословной принадлежности	21350	1,7	39,7	60,3
Лица, не показавшие никакого сословия	6372	0,5	39,2	60,8
<i>Всего</i>	<i>1242815</i>		<i>54,9</i>	<i>45,1</i>
Источник: Первая всеобщая перепись населения Российской империи 1897. Изд. Центрального статистического комитета внутренних дел / Под ред. Н. А. Тройницкого. СПб., 1899. Т. 1; здесь: микрофиша № 415. Т. 1–88. Вып. 37.1. П. 30-КВД. С. 32–35.				

Глубокие общественные потрясения начала XX в. решающим образом повлияли на стратификационные изменения в России. С одной стороны, благодаря быстрой индустриализации России выросло количество и экономическая роль больших социальных групп. С другой стороны, их влияние на структуры власти было ограничено [48, S. 63]. С приходом к власти большевиков, по мнению Борке [49, S. 51], специфические черты традиционной социальной структуры российского общества не изменились. Они нашли и находят свое отчетливое выражение в доминирующем общинном сознании. Хотя социальная структура советского общества стала более открытой и прозрачной, вертикальная поляризация сохранилась, так как социальное положение господствующих лиц существенно отличалось от статуса простых граждан [49, S. 51]. В советское время даже массовая идеологизация, которая исходила из равенства всех членов общества и, таким образом, соответствовала российской традиции, не могла устранить это различие. Отсутствие «образованной буржуазии» и среднего сословия привело к тому, что не оказалось культурных примеров и представи-



телей для демонстративного устранения этого различия. Социалистическая интеллигенция, которая образовалась после 1917 г. как совершенно новый социальный слой, не была достойной заменой, потому что формировалась в основном государством, то есть номенклатурой. В советской социальной структуре обнаруживается неопределенность границ социальной дифференциации, которая осуществляется между полюсами «богатый» и «бедный» и делает заметным смешение социальных позиций и статуса. С одной стороны, в связи с этим не возникало стимула для изменения статуса (в смысле социальной мобильности), с другой — намечались тенденции к замкнутости, как в рамках полюса, так и в обществе в целом. Эта двойная замкнутость доминировала в обществе, позволяла и позволяет представить его (все еще и сегодня) — по крайней мере с западной точки зрения — как закрытое общество. Эволюционные процессы (такие, как демократизация государства, введение рыночной экономики) только тогда возможны в рамках этого общества, если оно, не разрушается или не открывается (рис. 4 и табл. 2).

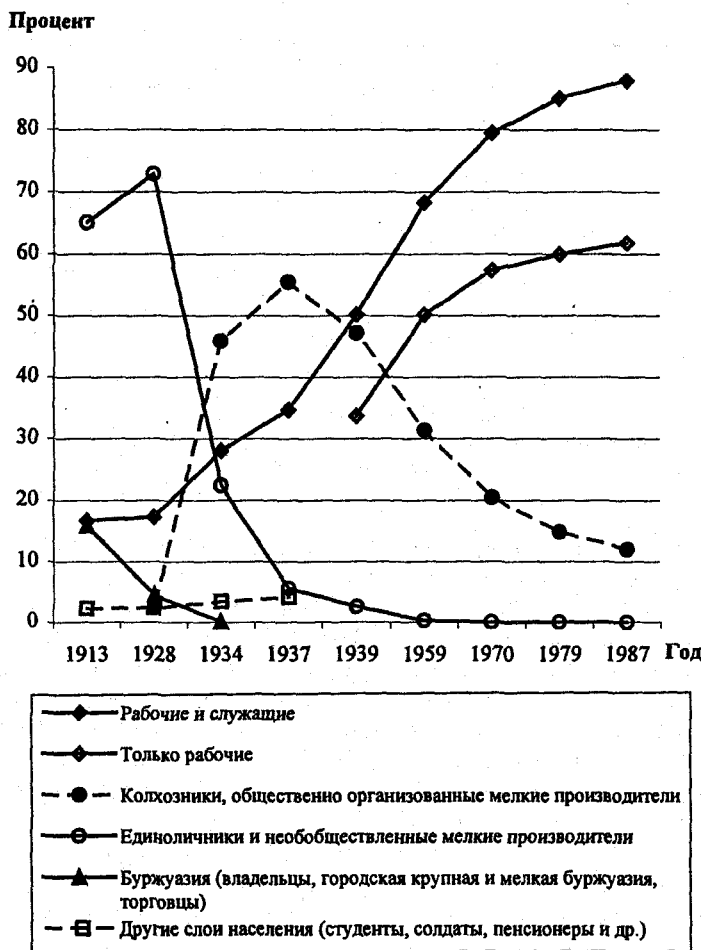


Рис. 4. Динамика социальной дифференциации населения СССР (1913–1987).

Таблица 2

## Большие социальные группы населения СССР (1913–1987), в %

Большие социальные группы	1913	1928	1934	1937	1939	1959	1970	1979	1987
Рабочие и служащие	16,7	17,3	28,1	34,7	50,2	68,3	79,5	85,1	88,0
Только рабочие	–	–	–	–	33,7	50,2	57,4	60,0	61,8
Колхозники, мелкие кооперативно организованные производители		2,9	45,9	55,5	47,2	31,4	20,5	14,9	12,0
Единоличники и неорганизованные мелкие производители	65,1	72,9	22,5	5,6	2,6	0,3	0,0	0,0	0,0
Буржуазия (собственники, городская крупная и мелкая буржуазия, торговцы)	15,9	4,5	0,1						
Иные группы (студенты, солдаты, пенсионеры и др.)	2,3	2,4	3,4	4,2					
<i>Всего (млн человек)</i>	<i>139,3</i>	<i>147,0</i>	<i>165,7</i>	<i>170,6</i>	<i>194,1</i>	<i>208,8</i>	<i>241,7</i>	<i>262,4</i>	<i>281,7</i>
<p>Источник 1913–1937: Ernst Eisenrath: Das Bevölkerungspotential der SU. Berlin: Dunker &amp; Humblot, 1960. S. 18.</p> <p>Источник 1939–1987: Народное хозяйство СССР. М.: Финансы и статистика, 1987. С. 344, 351.</p>									

Общественные перемены в СССР были направлены на изменение вертикальной социальной мобильности, — кулаки, например, которые в царской России находились на вершине иерархии, были уничтожены посредством закона. Государство стало инструментом непосредственного вмешательства в социальную структуру<sup>1</sup>. В отличие от Запада, где основным критерием неравенства были социально-экономические статусные различия, результатом «огосударствления» российских ценностей и норм было высокое значение *статуса государственной принадлежности гражданина* как определяющего момента в различении социального статуса (и неравного социального положения). Это означает, что социальные отношения были квазигосударственными. Отдельные статусные позиции различаются правами и обязанностями по отношению к государству, на основании чего неравно распределялся *доступ к власти и обладание привилегиями*<sup>2</sup>. Благодаря этому фиксированному отношению «государство–гражданин» кажущееся равенство всех членов общества обернулось новым неравенством — между коммунистами и беспартийными, номенк-

<sup>1</sup>Так, 10 ноября 1917 г. был издан закон «Об уничтожении слоев и социальных рангов». С этого момента использовалось единое обозначение — «гражданин Советской России».

<sup>2</sup>То же самое произошло при Петре I (1722) благодаря утверждению Табели о рангах русских подданных и соответствующему их распределению по службе (как военной, так и административной) и связанным с ней *привилегиям*.

латурой и рядовыми гражданами, между государством и страной. Это неравенство нашло «утешение» в определении бесклассового общества как цели общественного движения к коммунизму. В этой формации, к которой стремилось общество, должны были быть устранены все противоречия и уничтожены все классы, включая государство.

#### 4.2. Критерии неравенства в новой России: гипотезы с западной точки зрения

Современный российский социальный порядок следует рассматривать с учетом исторически сравниваемого контекста перемен в той или иной конкретной форме общества. Но его надо интерпретировать по-другому, не так, как западный социальный порядок. Это связано с тем, что в послереволюционной России господствовали иные, а именно, социалистические структуры и антикапиталистическая идеология. Последняя связана прежде всего с антипотребительскими ценностями и нормами — образцами, даже если потребление как таковое и имело чрезвычайно высокую значимость в повседневном поведении населения и в (неформальной) системе взаимодействия, в смысле «черного рынка» и «связей», следовательно, в смысле поисков разнообразных дефицитных товаров (следствие нарушений в плановой экономике), которые потом доставали посредством обмена на другие дефицитные товары или за деньги, но по сильно завышенной цене. Кажется, здесь одним из центральных — если не главным — критерием неравенства является *размер дохода* и личная позиция в системе социальных связей, которые регламентировали и, по-видимому, регламентируют *привилегии* и сегодня.

Привилегии характеризовали раньше и характеризуют, скорее всего, и сегодня известную близость к господствующей политической и экономической системе, а тем самым и к идеологически сформированной системе норм и ценностей. В этой связи смена социальных норм и ценностей в России состоит в том, что укрепляющие социальное неравенство образцы действия сначала были ориентированы на привилегии высших сословий, которые в послереволюционной России были заменены социалистическими привилегиями. Сегодня, с одной стороны, вероятно частью российского населения идеализируются «клише капиталистического образа жизни» как *шанс престижного участия в потреблении*, с другой стороны, реализация последнего, по-видимому, воспринимается как желанная привилегия. Как выглядят в своей сущности такие «клише капиталистического образа жизни» — как на Западе — так и в России, можно отчетливо наблюдать в средствах массовой информации (например, реклама, художественные фильмы), через которые эти клише и распространяются. Это означает, что в масс-медиа социальная реальность не только отражается. Социальные реалии модифицируются, укрепляются или даже создаются среди прочего средствами массовой информации [33, 50].

В целом, переход от дореволюционных феодально-буржуазных к социалистически-плановым и затем к капиталистически-рыночным структурам власти мало что изменил в чрезвычайной значимости *распределенных сверху привилегий* в качестве центрального принципа для неравных позиций в российском социальном порядке. Лишь вид привилегий и нормы для достижения этой пре-

стижной ценности в ходе истории претерпевали то революционные, то почти революционные изменения, которые, однако, следует именно поэтому рассматривать не как постепенный процесс социальных изменений, в ходе которых каждое поколение по-своему интернализует образцы ценностей и норм западного фасона. Основой для привилегий в России была и остается близость к власти, доступ к власти и занятие определенной господствующей позиции. В чем тогда состоит «детрадиционализованная» и, возможно, даже индивидуализированная мотивация современного российского населения к тому, чтобы именно «потребление» рассматривать как привилегию, к которой стоит стремиться?

Ответ, очевидно, связан с «вестернизацией» государства и экономики, которые снова проводят неравное распределение отныне «вестернизованных» привилегий. Однако при этом Россия, привыкшая к закрытым структурам, должна открыть эти структуры Западу. С одной стороны кажется, что это приносит видимые внутрисоциальные трудности. С другой стороны кажется, что кое-где последовала видимая, почти некритическая *имитация* (подражание) «современным» западным клише, которые на Западе, правда, оцениваются скорее как ориентированные на имидж и менее — на престиж<sup>1</sup>. В связи с этим, вероятно, в современной сотрясаемой экономическими кризисами России господствует (частично) коллективное, то есть по крайней мере типичное для больших групп, стремление хотеть/мочь жить *по форме*, как живут на Западе. При этом вначале выступает отношение к западному качеству жизни, а затем отношение к социально-экономическому обеспечению лиц и домашних хозяйств. Центральным моментом является растущая сегодня в России «новая» бедность широких слоев населения при прежнем отсутствии среднего сословия западного образца. Эти, скорее, раннекапиталистические структуры в новой России делают именно величину *дохода «новым» детрадиционализированным критерием неравенства*, что, вероятно, является основным различием между немецкими и российскими «новыми» критериями неравенства. Шансы соучастия в потребительских и социокультурных практиках толкуются как одна из самых — если не самая — желаемых «привилегий». По этим «вестернизированным» привилегиям, по-видимому, определяются статус и престиж.

Статус определяется тем самым через доход, который все же в меньшей степени, чем на Западе, достигается через западную причинную цепочку — через высокий образовательный уровень и, как правило, через другие профессиональные позиции. Причину этой разницы между Россией и Западом, столь чреватой последствиями для исследований социальной структуры и новейших западных теорий стилей жизни и неравенства [3, 18, 53], можно найти в выросших в России имманентно присущих социалистической системе ценностных и нормативных образцах. Последние интернализованы населением и не могут мгновенно измениться с «вестернизацией» экономической системы, в кризисах которой, кстати, отражаются в том числе последствия социализации рос-

<sup>1</sup>На релевантность «подражаний» при социально различительных действиях в рамках определенного во времени социального мира указал еще Зиммель в 1895 г. [51, S. 57]. Наряду с этим он в 1896 г. употреблял понятия «мода» и «новизна» в смысле «детрадиционализации» и связывал их с «эстетизацией» [52].

сийских граждан, занятых в экономике. Профессиональные позиции действительно регламентируются образовательным уровнем, но они не увязаны с величиной дохода. Величина дохода в настоящее время в большей степени определяется уровнем ориентированной на конкуренцию производительности «новой» экономической системы. Здесь и следует искать престижные в России профессии: например, бизнесмен, юрист. Большой спрос имеют также ремесленные профессии [54]. Другая избранная часть общества, которая возникла таким образом и которую по крайней мере одна часть российского населения терпит, а другая откровенно идеализирует, — это прибыльная организованная преступность (русская «мафия»).

В отличие от западных тенденций к индивидуализации, которые манифестируются в дифференцированных социальных размещениях в неравные позиции имиджа, в России эти тенденции не особенно значительны, по крайней мере сегодня. Ведь ориентированные на имидж действия и способы поведения как критерии горизонтального неравенства по причине почти полного отсутствия среднего класса западного образца и растущей бедности являются относительно незначимыми для структуры неравенства современной России, организованной прежде всего вертикально<sup>1</sup>. Подводя итоги, укажем, что «вестернизацию» российских ценностных и нормативных образцов следует видеть, главным образом, в типичном для больших групп, а возможно, для всего общества стремлении достичь стандартов западного качества жизни. При этом, видимо, имитируется клише западного образа жизни как вид руководящего идеала без освоения эталонных норм и ценностей, лежащих в основе реальных моделей западного образа жизни, которые и обозначены тенденциями индивидуализации.

## 5. Перспективы

В целом на Западе дифференциацию стилей жизни и соответствующих им образов как выражение типичных для больших групп *схем идентичности* следует рассматривать в связи с типичными для больших групп *схемами различения* по отношению к отличающимся от них группам. В ходе ценностных векторов практик, ориентированных вертикально на престиж и горизонтально на имидж, западная дифференциация стилей жизни, прежде всего в широких средних слоях, представляет собой квазиестественное, эволюционное следствие общества благосостояния. «Следствие» при этом понимается не как конечная точка исторического развития, а как изменяемая далее современная форма.

Наблюдаемые в «молодой» России тенденции дестрадиционализации и лишь маргинально проявляющиеся тенденции индивидуализации в значительной степени связаны с «вестернизацией» практик и габитуса. Это означает, что, опираясь на установленное Зиммелем [51, 52] отношение «новшество — мода —

<sup>1</sup> Напротив, руководимый предпочтениями выбор между увеличившимися альтернативами потребления и формами проведения свободного времени определяет будни подавляющего большинства немецкого населения. Так, действие выбора, по крайней мере людей, принадлежащих к очень широкому среднему слою, нередко «ориентировано на переживания» (*erlebnisorientiert*) [3] и очень часто подвержено влиянию имиджа, при этом статусные/престижные практики также осуществляются, но теряют значение как различительный фактор в повседневной интеракции.

потребление — эстетика», используются прежде всего западные потребительские и социокультурные практики в смысле типичных для больших групп *схемы имитации*. Они используются фактически без овладения стоящими за ними на Западе ценностными и нормативными образцами: имитируется, таким образом, скорее «видимость» (модная), а не «бытие» (интернализованное). Напротив, применение типично западных элементов стиля жизни указывает на другую мотивацию в России. Мотивационная ситуация образуется сильно поляризованным дефицитным обществом и, по-видимому, приравнивает «желание быть такими», как западное население (горизонтальное неравенство), к «желанию иметь столько же» (вертикальное неравенство). Статус, обеспеченный «вестернизированными» привилегиями, может быть достигнут в значительной мере посредством величины дохода и демонстративно выставлен в качестве потребления, достигнутого таким способом. Здесь подходит метафора «демонстративное потребление» [55, S. 79] в ее первоначальном определении, ориентированном на статус/престиж.

В заключение предлагается следующая гипотеза. Статус в России можно истолковать, как и прежде, традиционно через власть и социокультурные ценностные и нормативные образцы как «классические» критерии неравенства незападного покроя. Степень ориентации на «вестернизацию» может выступать в качестве «нового» критерия неравенства для позиционирования в социальной структуре и в качестве инструмента растущего «размывания» закрытого общества.

Представленные доводы в пользу существенных различий в современной социальной организации западного и российского социальных устройств ожидают репрезентативных эмпирических данных<sup>1</sup>. Мы надеемся, что всероссийская перепись населения 1999 г. предоставит надежные данные.

*Перевод с немецкого В. В. Козловского, К. Г. Тимофеевой*

## Литература

1. Kaufmann F.-X. Zukunft der Familie im vereinten Deutschland: gesellschaftliche und politische Bedingungen. München: Beck, 1995.
2. Strohmeier K. P. Pluralisierung und Polarisierung der Lebensformen in Deutschland // Aus Politik und Zeitgeschichte: Beilage zur Wochenzeitung «Das Parlament». Bd 17/93. Bonn. 1993. S. 11–22.
3. Schulze G. Die Erlebnisgesellschaft: Kultursoziologie der Gegenwart. Frankfurt a. M.; New York: Campus, 1993.
4. Spellerberg A. Soziale Differenzierung durch Lebensstile: Eine empirische Untersuchung zur Lebensqualität in West- und Ostdeutschland. Berlin: Ed. Sigma, 1996.
5. Spellerberg A. Lebensstile und Wohnverhaeltnisse: Abteilung «Sozialstruktur und Sozialberichterstattung» im Forschungsschwerpunkt III «Sozialer Wandel, Institutionen und Vermittlungsprozesse», Wissenschaftszentrum Berlin fuer Sozialforschung: FS III 97–403. Berlin, 1997.
6. Кауфман А. А. Статистическая наука в России: Теория и методология 1808–1917: Историко-критический очерк. М., 1922.
7. Плюшко Б. Г., Елисева И. И. История статистики. М., 1990.

<sup>1</sup> Сложности, связанные с сегодняшними репрезентативными опросами населения России, уже были показаны в немецкой литературе Геемахером [56].

8. Eschment B. Die «Grosse Reform?». Muenster; Hamburg: Lit., 1994.
9. Kaufmann A. L. Theorie und Methoden der Statistik. Tuebingen: J. C. B. Mohr (Siebeck), 1913.
10. Григорьянц М. Дорога длиною в сто лет // Вопросы статистики. 1997. № 3. С. 3–13.
11. Bauer H. u. a. Die Nationalitäten des Russischen Reiches in der Volkszählung von 1897. Stuttgart: Franz Steiner, 1991.
12. Тихонов Б. Переселения в России во второй половине XIX века: По материалам переписи 1897 г. и паспортной статистики. М., 1978.
13. Котельников А. История производства и разработки всеобщей переписи населения 28 января 1897 г. СПб., 1909.
14. Schäfer U. G. Historische Nationaloekonomie und Sozialstatistik als Gesellschaftswissenschaften. Köln; Wien: Boehlau, 1971.
15. Simmel G. Philosophie des Geldes. 2 Auflage. Frankfurt a.M.: Suhrkamp, 1991 (zuerst: Leipzig: Duncker & Humblot, 1900).
16. Schütz A., Luckmann T. Strukturen der Lebenswelt. Bd 2. Fankfurt a. M.: Suhrkamp, 1984.
17. Berger P. L., Luckmann T. Die gesellschaftliche Konstruktion der Wirklichkeit // Eine Theorie der Wissenssoziologie. Frankfurt a. M.; Fischer, 1980.
18. Bourdieu P. Die feinen Unterschiede: Kritik der gesellschaftlichen Urteilskraft. Frankfurt a. M.: Suhrkamp, 1987.
19. Kreckel R. Politische Soziologie der sozialen Ungleichheit. Frankfurt a. M.; New York: Campus, 1992.
20. Müller H.-P. Sozialsfraktur und Lebensstile: Der neuere theoretische Diskurs über soziale Ungleichheit. Frankfurt a. M.: Suhrkamp, 1993.
21. Müller-Schneider T. Schichten und Erlebnismilieus: Der Wandel der Milieustruktur in der Bundesrepublik Deutschland. Wiesbaden: DUV, 1994.
22. Michailow M. Lebensstilesemantik. Soziale Ungleichheit und Formationsbildung in der Kulturgesellschaft // Das symbolische Kapital der Lebensstile / Hrsg. I. Moerth, G. Froehlich. Frankfurt a.M.; New York: Campus, 1994.
23. Hoelscher B. Lebensstile durch Werbung? Zur Soziologie der Life-Style-Werbung. Opladen; Wiesbaden: Westdeutscher Verlag, 1998.
24. Kreckel R. Theorien sozialer Ungleichheit im Uebergang // Soziale Welt. Sonderband 2. Soziale Ungleichheiten. Göttingen: Schwartz, 1983. S. 3–12.
25. Geißler R. Schichten in der postindustriellen Gesellschaft. Die Bedeutung des Schichtbegriffs für die Analyse unserer Gesellschaft. Ungleichheit // Soziale Welt. Sonderband 7. Lebenslagen, Lebensläufe, Lebensstile / Hrsg. P. A. Berger, Hradil S. Goettingen: Schwartz, 1990. S. 81–101.
26. Bolte K. M. Strukturtypen sozialer Ungleichheit // Ebenso. S. 27–50.
27. Berger P. A., Hradil S. Die Modernisierung sozialer Ungleichheit — und die neuen Konturen ihrer Erforschung // Ebenso. S. 3–24.
28. Bertram H., Dannenbeck C. 1990 Pluralisierung von Lebenslagen und Individualisierung von Lebensfuehrungen // Ebenso. S. 207–229.
29. Goffman E. Forms of talk. Philadelphia: University of Pennsylvania Press, 1981.
30. Goffman E. The interaction order: American Sociological Association, 1982. Presidential Address // American Sociological Review. 1983. Vol. 48 (February).
31. Obermaier E. Grundwissen Werbung. München: Heyne, 1991.
32. Rogge H. J. Werbung. Ludwigshafen; Rhein: Kiehl, 1993.
33. Früh W. Realitätsvermittlung durch Massenmedien: Die permanente Transformation der Wirklichkeit. Opladen: Westdeutscher, 1994.
34. Mannheim K. Strukturen des Denkens. Frankfurt a. M.: Suhrkamp, 1980.
35. Mayer K. U., Blossfeld H.-P. Die gesellschaftliche Konstruktion sozialer Ungleichheit im Lebensverlauf // Soziale Welt. Sonderband 7. Lebenslagen, Lebensläufe, Lebensstile / Hrsg. P. A. Berger, S. Hradil. Goettingen: Schwartz, 1990. S. 297–318.
36. Hahn A. Biographie und Lebenslauf // Muster moderner Lebensfuehrung / Hrsg. H.-R. Vetter Weinheim / München: DUV, 1991. S. 315–334.

37. Berger P. A. Individualisierung: Statussicherheit und Erfahrungsvielfalt. Opladen: Westdeutscher, 1996.
38. Cunis R. Verhaltensweisen in unserer Gesellschaft. Niedersachsen, 1963.
39. Brauchbar M., Heer H. Zukunft Alter: Herausforderung und Wagnis. München: Artemis & Winkler, 1993.
40. Rerrich M. S. Ein gleich gutes Leben für alle? // Soziale Welt. Sonderband 7. Lebenslagen, Lebensläufe, Lebensstile / Hrsg. P. A. Berger, S. Hradil. Goettingen: Schwartz, 1990. S. 189–205.
41. Osterland M. «Normalbiographie» und «Normalarbeitsverhältnis» // Ebenso. S. 351–362.
42. Lücke D. Die Ehescheidung als Kristallisationskern geschlechtsspezifischer Ungleichheit // Ebenso. S. 363–385.
43. Die Sinus Milieus und ihre Anwendung / Heidelberg: Sinus GmbH. 1997.
44. Schmidt C. Ständerecht und Standeswechsel in Rußland 1851–1897, Wiesbaden: Harrassowitz, 1993.
45. Buss A. Die Wirtschaftsethik des russisch-orthodoxen Christentums. Heidelberg: Winterverlag, 1989. S. 13.
46. Леонтович В. История либерализма в России 1762–1914. М.: Русский путь, 1995.
47. Die orthodoxe Kirche in Russland. Dokumente ihrer Geschichte (860–1980) // Hrsg Hauptmann P. Goettingen: Verlag Vandenhock & Ruprecht, 1988. S. 299 ff.
48. Bettelheim C. Die Klassenkaempfe in der UdSSR. Band: 1917–1923. Berlin: Oberbaumverlag, 1974. S. 63
49. Borcke A von. Die Urspruenge des Bolschewismus: die jakobinische Tradition in Russland und die Theorie der Revolutionaeren Diktatur. Muenchen: Verlag Berchmans, 1977.
50. Werbung, Medien und Kultur / Hrsg. S. J. Schmidt, B. Spieß. Opladen: Westdeutscher, 1995.
51. Simmel G. Zur Psychologie der Mode: Soziologische Studie // Soziologische Aesthetik. Bodenheim: Philo, 1998 (zuerst in: Die Zeit. Nr. 54. Wien, 12.10.1895. S. 22–24).
52. Simmel G. Soziologische Ästhetik // Soziologische Ästhetik. Bodenheim: Philo, 1998 (zuerst in: Die Zukunft. Bd 17. 1896. S. 204–216).
53. Bourdieu P. Oekonomisches Kapital, kulturelles Kapital, soziales Kapital // Soziale Welt, Sonderband 2. Soziale Ungleichheiten / Hrsg. R. Kreckel. Göttingen: Schwartz, 1983. S. 183–198.
54. Саганенко Г. И., Гаврилюшкина Т. В. Изменение привлекательности профессии как отражение перемен в обществе // Человек и общество: тенденции социальных изменений. СПб.; Минск; Ростов. Д., 1997. С. 128–132.
55. Veblen T. B. Theorie der feinen Leute: Eine ökonomische Untersuchung der Institutionen. Frankfurt a. M.: Fischer, 1986 (Original: The Theory of the Leisure Class, 1899).
56. Gehmacher E. Politische Umfragen in Rußland: Erfahrungsbericht einer methodologischen Exkursion // ZA-Information. 1994. H. 35. S. 62–71.