

Н.В. Горячева

ОСОБЕННОСТИ ОПЫТА АЛКОГОЛИЗАЦИИ В РОССИИ И ФИНЛЯНДИИ

Целью статьи является изучение негативного и позитивного опыта, приобретаемого петербуржцами в результате потребления спиртных напитков, оценка обусловленности исходов алкоголизации демографическими характеристиками опрашиваемых, уровнем и характеристиками ситуации алкопотребления с помощью построения моделей множественной логистической регрессии. Данные были получены в результате популяционного опроса 1980 жителей Петербурга, проведенного в 1999 г.

Сравнение уравнений регрессий, рассчитанных для петербургской выборки, с уравнениями регрессий, построенными зарубежными коллегами на основе результатов финского опроса 1992 г., позволило выделить специфику российского алкопотребления.

Острота проблемы алкоголизации в России не снижается на протяжении нескольких столетий. Так, в течение последнего десятилетия ежегодное потребление спиртного на человека оценивается неофициальными источниками на уровне 10 литров абсолютного (100 %) алкоголя, а по самым высоким оценкам, достигает 15 литров. По данным Немцова (Немцов 1998) в Москве в 1993 г. употребление алкоголя составляло около 14 литров. Россию иногда рассматривают как самую пьющую страну в мире. С этим так же трудно согласиться, как и отрицать. Оценка потребления алкоголя в Латвии демонстрирует еще более высокие показатели, а в Гренландии в конце 1980-х гг. потребление превышало 20 литров алкоголя на человека.

Сравнение официально зарегистрированного потребления и уровня потребления, рассчитанного на основе данных популяционных исследований в России и соседних странах Скандинавии, существенных различий не показало (рис. 1). Отличия кроются лишь в паттернах (моделях) потребления алкоголя, а также в отношении к алкоголизации в целом, что во многом обусловлено культуральной компонентой общества.

Предметом данной работы является сравнение отношения к опыту алко-

голизации в Петербурге и Финляндии. Основной задачей являлась оценка детерминирующего влияния на формирование положительного и негативного опыта алкоголизации демографических факторов (пол, возраст), характеристик потребления (уровень и частота, ситуация потребления) в российской и финской популяциях.

В зарубежной науке накоплен большой материал в изучении влияния паттернов потребления и демографических характеристик на негативные и позитивные последствия алкоголизации, в том числе и с использованием регрессионных моделей. Для России же это одна из первых попыток подобного анализа (см. Simpura, Levin 1997).

Финляндия представляет интерес для сравнительного анализа и как страна, близкая к России по географическими и историческим характеристикам, и как типичное западноевропейское государство, традиции, культура и политические институты которого были во многом заимствованы из Германии, Швеции и англосаксонского мира.



Рис 1. Уровень потребления спиртных напитков в странах Скандинавии и Петербурге (л. абс. алк.)

Методика и процедура исследования

В октябре-декабре 1999 г. в Санкт-Петербурге было проведено исследование паттернов потребления, в ходе которого было опрошено 1980 респондентов в возрасте 15–69 лет. Опрашиваемым задавали вопросы о потреблении пива, вина и крепких спиртных напитков в течение последних 12 месяцев. Для регрессионного анализа использовались ответы 823 мужчин и 976 женщин, по которым имелись полные данные по всем переменным, включенным в анализ.

Ранее аналогичное исследование было проведено в сентябре-октябре 1992 г. в Финляндии. В нем было опрошено 3446 респондентов, но для регрессионного анализа использовались ответы 2856 участников (1483 мужчин и 1373 женщин). Выборки исследований являлись репрезентативными для населения соответственно Петербурга и Финляндии*.

Общий уровень потребления оценивался при помощи суммирования всех случаев алкоголизации за 12 месяцев, предшествовавших исследованию (полное описание методики см. Makela 1971; Simpura, 1987). Различия в суждениях о последствиях алкоголизации финской и российской популяций были оценены с помощью t-критерия Стьюдента.

* В Финляндии, по сравнению с Россией и Петербургом, в частности, выше удельный вес мужского населения.

В первую модель логистической множественной регрессии в качестве детерминант вошли две переменные, характеризующие потребление (объем и частота), а также пол и возраст. Во вторую модель логистической множественной регрессии после исключения вклада объема потребления и частоты алкоголизации были введены ситуационные характеристики потребления (компания, место, время и повод выпивки).

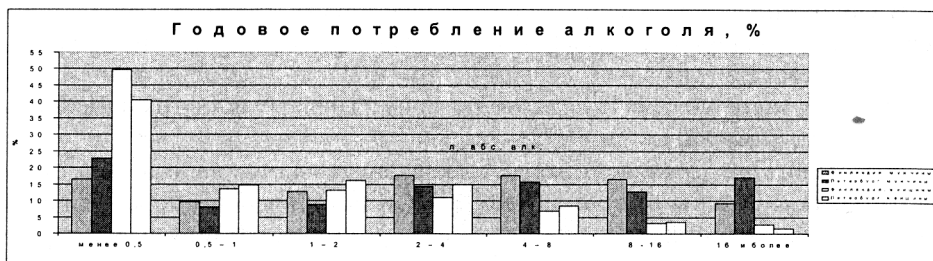


Рис. 2. Ежегодное потребление алкоголя по результатам исследований (%)

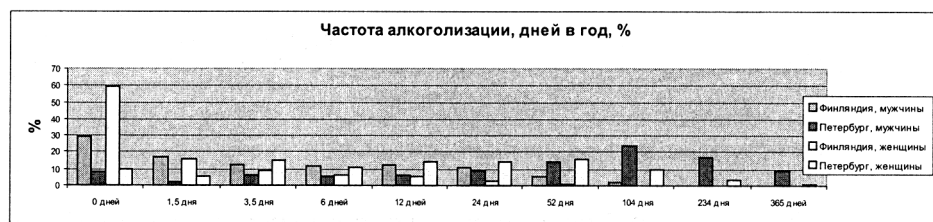


Рис. 3. Частота алкоголизации, дней в год (%)

Влияние характеристик потребления, пола и возраста на позитивный и негативный опыт алкоголизации

Несмотря на то, что уровень ежегодного потребления алкоголя в Петербурге сопоставим с уровнем потребления в странах Северной Европы, алкоголизация петербуржцев по сравнению с финнами характеризуется большей поляризацией. Так, удельный вес групп с наименьшим и наибольшим объемом потребления в Петербурге значительно выше (рис. 2, 3). Для российской выборки характерна и более высокая частота алкоголизации (значительно выше число респондентов, потребляющих спиртные напитки чаще 1 раза в месяц).

Существуют значительные культуральные различия в оценке негативного и позитивного опыта алкоголизации между Финляндией и Петербургом. Как в Петербурге, так и в Финляндии мужчины имеют больший положительный опыт, связанный с алкоголизацией. В целом, петербуржцы оценивают действие спиртного аналогичным финнам образом, однако уровень позитивных оценок в 1,5–3 раза выше.

Суждения респондентов о негативных и позитивных исходах алкоголизации во многом детерминированы объемом и частотой потребления спиртного, однако влияние переменных алкоголизации сильнее проявляется в Финляндии, чем в Петербурге.

Гендерная принадлежность является в большей степени предиктором для позитивного, и в меньшей степени для негативного опыта алкоголизации (табл. 2). В Финляндии влияние половой принадлежности на суждения о последствиях потребления спиртного выражено отчетливее, чем в Петербурге. Для петербургских мужчин характерны суждения о том, что алкоголь помогает им «лучше, чем обычно, выражать свои чувства» и «уладить проблемы на работе (учебе)». В Финляндии данные ответы чаще выбирали, наоборот, женщины.

В Петербурге более высокая оценка положительного опыта алкоголизации присуща старшим возрастным группам. Петербуржцам старших возрастов алкоголь помогает «быть веселее в компании», «ближе узнать какого-то человека», «сблизиться с человеком противоположного пола». Скорее всего, данная тенденция является отличительной чертой российской популяции, т. к. в большинстве зарубежных стран, в том числе и в Финляндии, большой опыт как позитивных, так и негативных исходов алкоголизации характерен для молодежи. Возможно, это связано с большей алкоголизацией в России по сравнению с Финляндией именно лиц старшего возраста, что может объясняться разрушением привычных ценностей и потерей жизненных ориентиров в ходе социальных изменений общества, болезненно переживаемых представителями старших возрастных групп.

Влияние ситуации потребления на позитивный и негативный опыт алкоголизации

Большинство петербуржцев предпочитает употреблять спиртные напитки в окружении семьи (супругов или родственников), друзей и соседей. Петербуржцы чаще финнов выпивают в больших компаниях (от 5 человек). Среди петербургских мужчин значительно более распространена и алкоголизация в одиночку. Наиболее частым местом потребления спиртных напитков является дом или другое приватное место (дом друзей, дача, сауна). Петербуржцы в 4 раза реже, чем финны, посещают рестораны, бары и другие общественные места с целью алкоголизации (табл. 3). Подавляющее большинство случаев выпивки приходится на дневное и вечернее время.

Значительная часть ситуационных характеристик оказывает существенное влияние на приобретение в основном негативного, и несколько реже, позитивного опыта. В целом, влияние ситуационных характеристик проявляется сильнее в финской популяции (табл. 4, 5).

Компания потребления

И Петербурге, и в Финляндии потребление спиртного в компании лиц своего пола приводит к увеличению негативного опыта алкоголизации, а в окружении супругов, родственников, своей семьи — к уменьшению. Интересно, что выпивка в одиночку в Финляндии препятствует увеличению негативных последствий, а в России, наоборот, способствует. Оказалось, что потребление в большой компании в Петербурге ограничивает возможности получения позитивного опыта алкоголизации, а в Финляндии — увеличивает как негативные, так и позитивные последствия потребления.

Место алкоголизации

В Финляндии потребление спиртных напитков в общественном месте или

на улице приводит к увеличению негативных исходов алкоголизации. В Петербурге ситуация выпивки на улице также имеет положительную связь с негативными последствиями алкоголизации, причем доля респондентов, придерживающихся данного паттерна потребления, в России, особенно среди мужчин, на порядок выше. Следует заметить, что опрос проводился в октябре-декабре, и можно полагать, что в летнее время удельный вес тех, кто отметил опыт алкоголизации на улице, был бы еще более высоким. Дом, собственный или друзей, и другие подобные частные места влияют на негативный опыт алкоголизации в двух странах совершенно по-разному: в Финляндии сдерживают алкоголизацию, а в России способствуют ей. В обеих странах потребление алкоголя на улице увеличивает положительные последствия алкоголизации, но в Финляндии позитивный опыт увеличивает и выпивка в общественных местах, чего не наблюдалось в Петербурге.

Время алкоголизации

В Финляндии потребление алкоголя в вечернее время (с 16 до 24 часов) способствует уменьшению негативного и позитивного опыта алкоголизации. В России потребление алкоголя в ранние утренние часы (с 0 до 12 часов), как правило, являющееся продолжением вечернего пьянства, и в дневные часы (с 12 до 16 часов) приводит к увеличению негативных исходов.

Повод алкоголизации

Повод (причина) потребления оказывает значительное влияние на оценку последствий алкоголизации, однако данные ситуационные переменные действуют в рассматриваемых странах различным образом. В Финляндии сдерживающим фактором для приобретения негативного и позитивного опыта является алкоголизация вечером в домашних условиях, во время приема пищи, в бане, а стимулирующим фактором (только для негативного опыта) — потребление спиртного во время семейного или другого праздника. В Петербурге алкоголизация дома в вечернее время приводит, наоборот, к росту негативных и позитивных последствий, а потребление спиртного во время семейного или другого праздника является ограничителем опыта алкоголизации. К увеличению числа положительных исходов приводит и выпивка во время встреч с друзьями.

Выводы

Одним из главных выводов, который подтвердился в результате построения моделей логистической множественной регрессии на данных финского и петербургского популяционных опросов, является обусловленность позитивного и негативного опыта алкоголизации интенсивностью алкопотребления. Большой объем и большая частота потребления приводят к увеличению не только негативного, но и позитивного опыта алкоголизации. Тяжелопьющие чаще сталкиваются с проблемами, но чаще и получают положительные эмоции от процесса алкоголизации, чем мало или умереннопьющие.

Пол влияет на оценку, в основном, позитивных последствий потребления. Алкоголизация в большинстве культур считается скорее мужским паттерном поведения. В Петербурге алкоголь способствует мужчинам в выражении эмоций (проще выражать свои чувства) и разрешении трудных жизненных

ситуаций (уладить проблемы). Финские мужчины при помощи алкоголя становятся более коммуникабельными (становятся веселее в компании, легче сближаются с противоположным полом). Возраст также является причинным фактором в оценке положительных последствий алкоголизации. Однако возрастные оценки позитивного опыта потребления спиртного в России и Финляндии носят противоположный характер.

Характеристики ситуации выпивки влияют на опыт потребления, но сила их воздействия несколько меньше. При изучении воздействия ситуационных характеристик выделяются как устойчивые для изученных стран тенденции, так и тенденции, специфические для каждой культуры, обусловленные особенностями национальных паттернов потребления.

Можно говорить о специфике петербургских ситуаций потребления по сравнению с финскими. Так, петербуржцы чаще потребляют спиртные напитки в больших компаниях; среди петербургских мужчин гораздо больше распространена ситуация алкоголизации в одиночку или на улице, чем среди финских.

В Петербурге, по сравнению с европейскими странами, где обычно пьют больше в барах, пабах и других общественных местах, нежели дома (Clark 1988), значительную опасность представляет широко распространенная ситуация алкоголизации в домашних условиях. Положительным отличием Петербурга является повышенная роль семьи как более сильного социального сдерживающего фактора по отношению к алкоголизации.

Литература

Гишинский Я., Гурвич И., Русакова М., Симпура Ю., Хлопушин Р. Девиантность подростков: теория, методология, эмпирическая реальность. СПб.: Медицинская пресса, 2001.

Гурвич И.Н. Социальная психология здоровья. СПб.: СПбГУ, 1999.

Clark W. Places of drinking: a comparative analysis // *Contemporary Drug Problems*. 1988. № 15.

Edwards G., Anderson P., Babor, T.F., Casswell S., Ferrence R., Giesbrecht N, Godfrey C., Holder H.L. Lemmens P. Makela K., Midanik L.T., Nordstrom T., Osterberg E., Romelsjo A., Room R., Simpura J., Skog O-J. *Alcohol Policy and the Public Good*. Oxford: Oxford University Press, 1994.

Hauge R., Irgens-Jensen O. The relationship between alcohol consumption, alcohol intoxication and negative consequences of drinking in four Scandinavian countries // *British Journal of Addiction*. 1986. № 81.

Makela K. *Measuring the Consumption of Alcohol in the 1968–1969. Alcohol Consumption Study*. Helsinki: Social Research Institute of Alcohol Studies, 1971.

Makela K., Mustonen H. Relationships of drinking behaviour, gender and age with reported negative and positive experiences to drinking // *Addiction*. 2000. № 95(5).

Mustonen H., Makela K. Relationships between characteristics of drinking occasions and negative and positive experiences related to drinking // *Drug and Alcohol Dependence*. 1999. № 56.

Mustonen H., Merso L., Paakanen P., Simpura J, Kaivonurmi M. *Finnish Drinking Habits in 1968, 1976, 1984, 1992 and 1996. Tables and Publications Based on Finnish Drinking Habit Surveys*. Helsinki: Stakes, 1999.

Mustonen H., Merso L., Paakanen P., Simpura J, Kaivonurmi M. Finnish Drinking Habits in 1968, 1976, 1984, 1992 and 1996. Tables and Publications Based on Finnish Drinking Habit Surveys. Helsinki: Stakes, 1999.

Room R., Bondy S.J., Ferries J. The risk of harm to oneself from drinking. Canada 1989 // Addiction. 1995. № 90.

Simpura J. (Ed.) Finnish Drinking Habits: results from interview surveys held in 1968, 1976 and 1984. Helsinki: Finnish Foundation for Alcohol Studies, 1987.

Таблица 1. Позитивный и негативный опыт алкоголизации

	Финляндия			Петербург			Показатели различия	
	Мужчины	Женщины	Всего:	Мужчины	Женщины	Всего:	t	p ≤
	Позитивные последствия алкоголизации							
Быть веселее в компании	38,2	21,9	30,4	64,9	55,1	59,6	-16,46	0,001
Лучше, чем обычно, выражать свои чувства	27,0	19,6	23,4	33,9	22,3	27,6	-3,4	0,05
Получать одобрение окружающих	27,1	15,7	21,6	10,9	6,3	8,4	4,56	0,01
Ближе узнать какого-то человека	25,2	15,4	20,4	35,5	25,5	30,2	-7,01	0,001
Смотреть на вещи более оптимистично	19,7	13,0	16,5	49,9	34,3	41,5	-11,83	0,001
Сближаться с человеком противоположного пола	21,2	10,1	15,9	30,2	20,5	25,0	-4,21	0,01
Уладить проблемы с близкими	5,5	4,1	4,8	12,1	7,8	9,8	-3,89	0,01
Уладить проблемы на работе (по месту учебы)	3,4	2,8	3,1	12,4	3,5	7,6	-1,68	не значимо
Негативные последствия алкоголизации*								
Финансовые затруднения	-	-	-	24,9	4,9	14,0	-	-
Прогрупы на работе или по месту учебы	-	-	-	24,1	8,1	15,4	-	-
Увольнение с работы или оставление учебы	-	-	-	5,2	0,7	2,8	-	-
Обращение за помощью в медицинские учреждения	-	-	-	7,7	1,4	4,3	-	-
Обращение в органы социального обеспечения	-	-	-	0,6	0,0	0,3	-	-
Арест (задержание) работниками милиции	-	-	-	20,0	1,4	9,9	-	-
Проблемы со здоровьем	3,8	1,8	2,9	25,2	12,8	18,4	-	-
Конфликты в семье	28,7	11,4	20,3	39,7	11,6	24,4	-	-
Предупреждения друзей об опасности злоупотребления алкоголем	14,0	6,6	10,5	18,7	8,6	13,3	-3,44	0,01
Конфликты по месту работы или учебы	2,4	1,5	2,0	16,3	2,8	8,9	-	-
Предупреждения врачей об опасности злоупотребления алкоголем	2,5	0,4	1,5	9,1	2,5	5,5	-	-

* Сравнение данных по негативным последствиям алкоголизации в петербургской и финской популяциях не совсем корректно, т.к. финнов спрашивали о негативном опыте в течение последних 12 месяцев, а в Петербурге в этом вопросе временные ограничения обозначены не были.

Таблица 2.

Модель логистической регрессии позитивного и негативного опыта алкоголизации в зависимости от ежегодного объема потребления, количества дней алкоголизации, пола и возраста

	Финляндия							Петербург						
	Пересечение	Объем потребления	Кол-во дней алкоголизации	Пол (женщины)	p ≤	Возраст (30 – 69 лет)	p ≤	Пересечение	Объем потребления	Кол-во дней алкоголизации	Пол (женщины)	p ≤	Возраст (30 – 69 лет)	p ≤
Позитивные последствия алкоголизации														
Быть всемог в компании	-0,811	0,296	0,606	-0,231	0,05	-	-	1,569	0,614	0,856	-	-	0,496	0,001
Лучше, чем обычно, выражать свои чувства	-1,458	0,416	0,606	0,259	0,05	-	-	3,131	0,614	1,029	-0,347	0,05	-	-
Получить одобрение окружающих	-1,385	0,168	0,619	-	-	-	-	5,077	0,589	1,062	-	-	-	-
Близко узнать какого-то человека	-1,179	0,447	0,477	-	-	-0,563	0,001	2,846	0,596	1,034	-	-	0,360	0,05
Смотреть на вещи более оптимистично	-2,369	0,760	0,516	0,307	0,05	0,430	0,001	0,456	0,772	1,149	-	-	-	-
Сблизиться с человеком противоположного пола	-1,459	0,315	0,551	-0,355	0,05	-0,405	0,001	-0,077	0,733	1,210	-	-	0,792	0,001
Увидеть проблемы с близкими	-1,429	0,593	0,760	0,513	0,01	-0,525	0,01	4,159	0,653	1,170	-	-	-	-
Увидеть проблемы на работе (по месту учебы)	-4,045	0,876	0,273	0,512	0,05	-	-	0,551	0,939	1,390	-0,695	0,01	-	-
Негативные последствия алкоголизации														
Финансовые затруднения	-	-	-	-	-	-	-	4,036	0,717	1,448	-	-	-	-
Проблемы на работе/ по месту учебы	-	-	-	-	-	-	-	4,737	0,584	1,220	-	-	-	-
Увеличение с работы/оставление учебы	-	-	-	-	-	-	-	9,303	0,616	1,839	-	-	-	-
Обращение за помощью в мед. учреждения	-	-	-	-	-	-	-	8,595	0,761	1,354	-	-	-	-
Обращение за помощью в органы соц. обеспечения	-	-	-	-	-	-	-	109,120	0,000	1,340	-	НС ЗН	-	-
Арест (задержание) работниками милиции	-	-	-	-	-	-	-	4,054	0,714	1,426	-0,755	НС ЗН	0,058	НС ЗН
Проблемы со здоровьем	-5,041	1,298	0,622	-	-	0,758	0,01	2,760	0,073	1,207	0,641	НС ЗН	-0,047	НС ЗН
Конфликты в семье	-1,581	0,549	0,818	-0,384	0,0001	-	-	2,869	0,589	1,347	-0,646	НС ЗН	0,261	НС ЗН
Предупреждения друзей об опасности злоупотребля алк-ем	-2,780	0,678	0,914	-	-	-	-	-0,654	0,961	1,461	2,459	НС ЗН	0,455	НС ЗН
Конфликты по месту работы/учебы	-4,401	0,571	0,672	-	-	-	-	7,563	0,487	1,581	-1,409	НС ЗН	-0,433	НС ЗН
Предупреждения врачей об опасности злоупотребля алк-ем	-6,788	2,010	0,579	-	-	-	-	6,845	0,724	1,329	-1,369	НС ЗН	-0,811	НС ЗН

Таблица 3.

Ситуационные характеристики потребления

	Финляндия			Петербург		
	Мужчины	Женщины	Всего:	Мужчины	Женщины	Всего:
Компания алкоголизации						
Один	14	6	-	21,7	3,9	12,1
Любовник/любовница	-	-	-	12,5	11,2	11,7
Супруг или родственник	-	-	-	61,0	69,5	66,0
Друзья или соседи	-	-	-	48,4	43,4	45,4
Только лица своего пола	-	-	-	8,7	10,4	9,6
Группа из 5 и более человек	22	25	-	33,0	38,4	36,1
Место алкоголизации						
Дом или др. частное место	69	72	-	64,7	67,7	66,3
Общественное место	22	21	-	4,5	4,8	4,7
На улице	1	1	-	8,4	1,9	4,9
Время алкоголизации						
Начало с 0 до 12 часов	-	-	-	6,8	6,5	6,5
Начало с 12 до 16 часов	-	-	-	40,3	47,5	44,2
Начало с 16 до 0 часов	-	-	-	52,9	46,0	39,1
Повод алкоголизации						
Вечером дома	-	-	-	19,1	11,1	14,9
Во время приема пищи	-	-	-	2,3	0,5	1,3
В бане	5	4	-	2,8	0,9	1,8
Во время встреч с друзьями	-	-	-	9,7	9,7	9,7
Во время семейного праздника	-	-	-	15,5	32,7	24,6

Таблица 4.

Модель множественной регрессии негативного опыта алкоголизации в зависимости от ситуационных переменных с учетом вклада объема потребления и частоты алкоголизации

	Финляндия			Петербург		
	Частный коэф-т корреляции	Козф-т В	p ≤	Частный коэф-т корреляции	Козф-т В	p ≤
Компания алкоголизации						
Один	-0,003	-0,035	0,01	0,286	0,093	0,001
Любовник/любовница	0,004	0,064	0,001	-	-	-
Супруг или родственник	-0,015	-0,062	0,001	-0,057	-0,010	0,05
Друзья или соседи	0,015	0,070	0,001	0,052	0,017	не значимо
Только лица своего пола	0,002	0,028	0,01	0,079	0,038	0,05
Группа из пяти и более человек	0,08	0,047	0,001	-0,019	-0,006	не значимо
Место алкоголизации						
Дом или другое частное место	-0,010	-0,069	0,001	0,053	0,017	0,05
Общественное место	0,010	0,052	0,001	-	-	-
«На улице»	0,002	0,111	0,05	0,118	0,094	0,05
Время алкоголизации						
Начало с 0 до 12 часов	0,000	0,016	не значимо	0,118	0,081	0,05
Начало с 12 до 16 часов	0,000	0,002	не значимо	0,060	0,021	0,05
Начало с 16 до 0 часов	-0,003	-0,057	0,01	0,029	0,010	не значимо
Повод алкоголизации						
Вечером дома	-0,002	-0,0228	0,05	0,089	0,040	0,05
Во время приема пищи	-0,002	-0,031	0,05	-0,029	-0,025	не значимо
В бане	-0,006	-0,040	0,001	-	-	-
Во время встреч с друзьями	-0,000	-0,154	не значимо	-0,064	0,040	не значимо
Во время семейного праздника	0,003	0,037	0,01	-0,117	-0,043	0,001

Таблица 5.

Модель множественной регрессии позитивного опыта алкоголизации в зависимости от ситуационных переменных с учетом вклада объема потребления и частоты алкоголизации

	Финляндия			Петербург		
	Частный коэф-т корреляции	Коэф-т В	$p \leq$	Частный коэф-т корреляции	Коэф-т В	$p \leq$
Компания алкоголизации						
Один	0,000	0,007	не значимо	-0,117	-0,008	не значимо
Любовник/любовница	-0,000	-0,016	не значимо	0,085	0,037	не значимо
Супруг или родственник	-0,009	-0,056	0,001	0,027	0,004	не значимо
Друзья или соседи	0,007	0,052	0,001	-0,016	-0,004	не значимо
Только лица своего пола	0,006	0,049	0,001	0,037	0,016	не значимо
Группа из пяти и более человек	0,001	0,023	0,05	-0,085	-0,027	0,01
Место алкоголизации						
Дом или другое приватное место	-0,009	-0,073	0,001	0,017	0,005	не значимо
Общественное место	0,005	0,043	0,001	-0,090	-0,047	не значимо
«На улице»	0,000	0,049	не значимо	0,139	0,094	0,05
Время алкоголизации						
Начало с 0 до 12 часов	-0,001	-0,031	не значимо	-0,020	-0,011	не значимо
Начало с 12 до 16 часов	-0,000	-0,010	не значимо	0,038	0,011	не значимо
Начало с 16 до 0 часов	-0,003	-0,065	0,01	0,035	0,011	не значимо
Повод алкоголизации						
Вечером дома	-0,003	-0,034	0,001	0,091	0,038	0,05
Во время приема пищи	-0,003	-0,041	0,01	-0,126	-0,073	не значимо
В бане	-0,005	-0,046	0,001	0,080	0,068	не значимо
Во время встреч с друзьями	-0,000	-0,001	не значимо	0,088	0,046	0,05
Во время семейного праздника	0,000	0,015	не значимо	-0,089	-0,029	0,01

Математико-статистическая обработка выполнена студенткой факультета психологии СПбГУ Д. Федоровой